



Colegio San Pedro Nolasco de Valparaíso

90 años de formación valórica cristiana.

# INFORME COMPARADO RESULTADOS PSU

4 de enero

# 2015

Informe cuantitativo de resultados publicados por el DEMRE. Entrega comparativos del colegio San Pedro Nolasco de Valparaíso entre sus pares y comparativos entre los colegios de la Orden de la Merced.

ORIENTACION – DIRECCION ACADÉMICA

RENDICION PSU 2014  
PROCESO ADMISION 2015



## TABLAS<sup>1</sup> CUANTITATIVAS

### COMPARACION PUNTAJES PSU<sup>2</sup> PROMOCIÓN 2014

#### PROCESO ADMISIÓN EDUCACIÓN SUPERIOR 2015

El presente es un informe de tipo resumen-cuantitativo.

El informe tiene por objetivo entregar datos cuantitativos seleccionados de los archivos y registros publicados por el DEMRE<sup>3</sup>, por tanto las tablas presentadas a continuación están elaboradas a la base de datos oficiales, reales, publicados y obtenidos de la página oficial asociados a todas las entidades educativas del país correspondientes a 2127 Unidades Educativas que rindieron PSU). Estos datos fueron publicados el día 2 de enero de 2014 y se respaldan en archivos liberados en el sitio web del Registro.

Los datos seleccionados para este informe corresponden a los resultados del Colegio San Pedro Nolasco de Valparaíso contrastados y comparados en su relación con establecimientos pares en dependencia, ubicación geográfica, grupo socioeconómico y así mismo con cada uno de los Colegios pertenecientes a

lared de Fundaciones Educativas de la Orden de la Merced. Se presentan ordenados con los resultados cuantitativos obtenidos, de mayor a menor.

Absolutamente todos los datos de promedios y las relaciones establecidas entre colegios de la Orden para el año 2015, se obtienen en los registros del DEMRE, están basados sobre los datos del Registro Nacional.

El presenta informe fue elaborado por la Dirección Académica y el Departamento de Orientación del Colegio San Pedro Nolasco de Valparaíso.

**NOTA:** Dentro de los datos referenciales que deben ser considerados como criterio de análisis de la información presentada, relacionados al Sistema Nacional de Admisión a Educación Superior para el año 2015; son los siguientes:

Nº Total de Establecimientos Educaciones rindieron PSU-2014	2127
Nº Total de Colegios <b>Particulares Pagados</b> rindieron PSU-2014	373
Nº Total <b>Particulares Subvencionados</b> rindieron PSU-2014	1249
Nº Total de Establecimientos <b>Municipales</b> rindieron PSU-2014	505

<sup>1</sup>El análisis se expresará en tablas con criterios descritos para cada una

<sup>2</sup>PSU: Prueba de Selección Universitaria

<sup>3</sup>DEMRE: Departamento de Medición y Registro Educativo



TABLA N°1: COLEGIO SAN PEDRO NOLASCO DE VALPARAISO

PROMEDIO PSU LENGUAJE - MATEMATICAS

**RANKING NACIONAL ESTABLECIMIENTOS TODA DEPENDENCIA**

TOTAL UNIDADES EDUCATIVAS PAIS	RANKING NACIONAL CSPNV	COMUNA	UNIDAD EDUCATIVA	DEP.	N° ESTUDIANTES	PROMEDIO	PUNTAJE MAS ALTO	PUNTAJE MAS BAJO
2127	248 <sup>(*)</sup>	VALPARAISO	COLEGIO SAN PEDRO NOLASCO DE VALPARAÍSO	PAGADO	30	603,53	741,0	482,5

**CONCLUSION:**(\*) Lugar 248 entre 2127 establecimientos indica que el Colegio San Pedro Nolasco de Valparaíso se encuentra entre el 11,4% de los mejores colegios de Chile, el 88,6 % de las unidades educativas se encuentran por debajo de nuestros resultados.

El colegio baja un 5% en el ranking con relación al año anterior

En un universo de 100 colegios el nuestro se encontraría en el lugar 11, situándonos en el segundo decil del grupo.

TABLA N°2: COLEGIO SAN PEDRO NOLASCO DE VALPARAISO

PROMEDIO PSU LENGUAJE - MATEMATICAS

**RANKING NACIONAL** ESTABLECIMIENTOS MISMA DEPENDENCIA: **PARTICULARES PAGADOS**

TOTAL UNIDADES EDUCATIVAS PART. PAGADAS PAIS	RANKING NACIONAL CSPNV	COMUNA	UNIDAD EDUCATIVA	DEP.	N° ESTUDIANTES	PROMEDIO	PUNTAJE MAS ALTO	PUNTAJE MAS BAJO
<b>373</b>	<b>196<sup>(*)</sup></b>	VALPARAISO	COLEGIO SAN PEDRO NOLASCO DE VALPARAÍSO	PAGADO	30	<b>603,53</b>	<b>741,0</b>	<b>482,5</b>

**CONCLUSION**(\*) Lugar 196 entre 373 establecimientos Particulares Pagados del país indica que el Colegio San Pedro Nolasco de Valparaíso se encuentra entre el 52,5% de los mejores colegios de Chile, el 47,4% de las unidades educativas se encuentran por debajo de nuestros resultados.

El colegio baja un 19,4% en el ranking con relación al año anterior

En un universo de 100 colegios el nuestro se encontraría en el lugar 52, situándonos en el segundo tercio, en el promedio del grupo.

TABLA N°3: COLEGIO SAN PEDRO NOLASCO DE VALPARAÍSO

PROMEDIO PSU LENGUAJE + MATEMATICAS

**RANKING REGIONAL ESTABLECIMIENTOS MISMA DEPENDENCIA: PARTICULARES PAGADOS**

RANKING NACIONAL PART. PAGADOS	COMUNA	UNIDADES EDUCATIVAS	DEP.	N° EST.	PROMEDIO	PUNTAJE MAS ALTO	PUNTAJE MAS BAJO
.1	VILLA ALEMANA	FUNDACION EDUC. COLEGIO CHAMPAGNAT	PAGADO	86	665,84	782,0	532,5
.2	CON CON	COLEGIO BRITANICO ST. MARGARET'S	PAGADO	69	658,71	791,0	536,5
.3	VIÑA DEL MAR	COLEGIO MONTEMAR	PAGADO	30	657,42	808,5	521,0
.4	VIÑA DEL MAR	COLEGIO HEBREO DR.JAIM WEITZMAN	PAGADO	14	655,43	752,0	552,0
.5	VIÑA DEL MAR	COLEGIO SAGRADA FAMILIA	PAGADO	47	654,61	772,5	491,5
.6	VIÑA DEL MAR	COLEGIO ALEMAN DE VALPARAISO	PAGADO	62	649,96	753,5	520,0
.7	VIÑA DEL MAR	COLEGIO ALBAMAR	PAGADO	26	644,56	755,5	549,0
.8	VIÑA DEL MAR	THE MACKAY SCHOOL	PAGADO	82	640,97	824,5	481,5
.9	VIÑA DEL MAR	SAINT PETER'S SCHOOL	PAGADO	20	631,13	687,0	551,5
.10	QUILPUE	COLEGIO COEDUC	PAGADO	22	628,52	753,0	516,0
.11	VIÑA DEL MAR	ALLIANCE FRANCAISE DE VALPO.- LYCEE JEAN D`ALEM.	PAGADO	44	626,90	772,5	448,0
.12	VIÑA DEL MAR	SAINT PAUL'S SCHOOL	PAGADO	42	625,08	780,0	499,5
.13	QUILPUE	COLEGIO COEDUCACIONAL PARTICULAR QUILPUE	PAGADO	19	624,08	719,5	506,5
.14	CALLE LARGA	SUN VALLEY COLLEGE	PAGADO	13	624,00	753,0	473,0
.15	QUILLOTA	INSTITUTO RAFAEL ARIZTIA	PAGADO	119	623,82	761,5	424,5
.16	VIÑA DEL MAR	COLEGIO DE LOS SAGRADOS CORAZONES VALPARAISO	PAGADO	78	622,48	761,5	496,0
.17	QUILLOTA	COLEGIO VALLE DEL ACONCAGUA	PAGADO	27	619,61	753,0	511,5

.18	LOS ANDES	INSTITUTO CHACABUCO	PAGADO	95	617,48	763,0	364,0
.19	SAN FELIPE	INSTITUTO ABDON CIFUENTES	PAGADO	65	616,98	773,0	449,5
.20	CON CON	COLEGIO INTERNACIONAL SEK PACIFICO	PAGADO	31	610,84	770,5	471,0
.21	SAN FELIPE	COLEGIO CURIMON	PAGADO	26	606,71	752,0	447,5
.22	VIÑA DEL MAR	COLEGIO COMPAÑIA DE MARIA	PAGADO	32	606,64	761,5	504,0
.23	VIÑA DEL MAR	COLEGIO SAINT DOMINIC	PAGADO	73	605,71	761,5	434,5
<b>.24<sup>(*)</sup></b>	<b>VALPARAISO</b>	<b>COLEGIO SAN PEDRO NOLASCO</b>	<b>PAGADO</b>	<b>30</b>	<b>603,53</b>	<b>741,0</b>	<b>482,5</b>
.25	VALPARAISO	SEMINARIO SAN RAFAEL	PAGADO	59	599,71	711,0	478,5
.26	VALPARAISO	COLEGIO ALBORADA DE CURAUMA	PAGADO	31	598,24	793,0	518,5
.27	VIÑA DEL MAR	SEMINARIO SAN RAFAEL ANEXO VIÑA DEL MAR	PAGADO	60	594,30	700,0	434,5
.28	VALPARAISO	SCUOLA ITALIANA ARTURO DELL'ORO	PAGADO	16	591,47	697,5	522,5
.29	PANQUEHUE	COLEGIO ALEMAN DE SAN FELIPE	PAGADO	24	590,50	780,0	432,0
.30	VIÑA DEL MAR	COLEGIO CAPELLAN PASCAL	PAGADO	129	584,05	810,0	399,0
.31	VIÑA DEL MAR	COLEGIO DE LOS SAGRADOS CORAZONES (ALVAREZ)	PAGADO	40	582,75	755,5	440,5
.32	VALPARAISO	COLEGIO PUMAHUE	PAGADO	23	577,87	680,5	472,0
.33	VIÑA DEL MAR	COLEGIO PROFESOR HUGUET	PAGADO	25	575,98	711,5	395,5
.34	VILLA ALEMANA	COLEGIO ALTOMONTE	PAGADO	20	565,48	653,5	387,0
.35	QUILLOTA	COLEGIO ROBERT AND ROSE	PAGADO	34	559,31	696,5	342,0
.36	VIÑA DEL MAR	COLEGIO FRANCO INGLES	PAGADO	14	551,79	675,0	434,5
.37	VIÑA DEL MAR	SAN GABRIEL ENGLISH COLLEGE	PAGADO	21	544,50	647,0	426,5
.38	VIÑA DEL MAR	COLEGIO EXPERIMENTAL NIÑOS CANTORES DE VIÑA DEL MAR	PAGADO	3	542,33	556,0	525,5
.39	VIÑA DEL MAR	COLEGIO PATMOS	PAGADO	21	538,19	655,5	356,0
.40	CASABLANCA	CAERNARFON COLLEGE	PAGADO	8	536,13	585,5	475,0
.41	VILLA ALEMANA	SCUOLA ITALIANA VILLA ALEMANA	PAGADO	25	535,60	647,0	386,0
.42	QUILLOTA	COLEGIO NUESTRA SEÑORA DEL HUERTO	PAGADO	35	517,83	701,0	308,0
.43	VIÑA DEL MAR	COLEGIO LORD COCHRANE	PAGADO	22	510,77	734,5	392,0
.44	VILLA ALEMANA	INTERNADO ALEMAN	PAGADO	32	510,50	691,0	335,5

.45	VALPARAISO	COLEGIO INTERNACIONAL	PAGADO	21	505,29	732,5	329,5
.46	VILLA ALEMANA	COLEGIO MONTESSORI MILLANTU	PAGADO	24	485,33	631,0	365,0
.47	VIÑA DEL MAR	VIÑA DEL MAR COLLEGE	PAGADO	8	483,31	569,5	233,0
.48	VIÑA DEL MAR	COLEGIO ARABE DE VIÑA DEL MAR	PAGADO	18	466,50	587,0	282,5
.49	VIÑA DEL MAR	COLEGIO WILLIAM JAMES	PAGADO	5	459,30	615,0	325,5
.50	QUILPUE	INSTITUTO DE ESTUDIOS IBERO CHILE	PAGADO	42	448,56	592,0	301,0

**CONCLUSION**(\*) Lugar 24 entre 50 establecimientos Particulares Pagados de la región de Valparaíso indica que el Colegio San Pedro Nolasco de Valparaíso se encuentra entre el 48% de los mejores colegios de la región, el 52% de las unidades educativas particulares pagadas de la región se encuentran por debajo de nuestros resultados.

El colegio baja un 19,4% en el ranking con relación al año anterior

En un universo de 100 colegios el nuestro se encontraría en el lugar 52, situándonos en el segundo tercio, en el promedio del grupo

TABLA N°4: COLEGIO SAN PEDRO NOLASCO DE VALPARAÍSO

PROMEDIO PSU LENGUAJE + MATEMATICAS

**RANKING COMUNAL** ESTABLECIMIENTOS MISMA DEPENDENCIA: **PARTICULARES PAGADOS**

RANKING INTERNO (Odm) COMUNAL PART. PAGADOS	COMUNA	UNIDADES EDUCATIVAS	DEP	N° EST.	PROMEDIO	PUNTAJE MAS ALTO	PUNTAJE MAS BAJO
<b>1<sup>(*)</sup></b>	VALPARAISO	COLEGIO SAN PEDRO NOLASCO	PAGADO	30	603,53	741,0	482,5
<b>2</b>	VALPARAISO	SEMINARIO SAN RAFAEL	PAGADO	59	599,71	711,0	478,5
<b>3</b>	VALPARAISO	COLEGIO ALBORADA DE CURAUMA	PAGADO	31	598,24	793,0	518,5
<b>4</b>	VALPARAISO	SCUOLA ITALIANA ARTURO DELL'ORO	PAGADO	16	591,47	697,5	522,5
<b>5</b>	VALPARAISO	COLEGIO PUMAHUE	PAGADO	23	577,87	680,5	472,0
<b>6</b>	VALPARAISO	COLEGIO INTERNACIONAL	PAGADO	21	505,29	732,5	329,5

**CONCLUSION**(\*) Lugar 1 entre 6 establecimientos Particulares Pagados de la comuna de Valparaíso indica que el Colegio San Pedro Nolasco de Valparaíso se encuentra primero en la comuna, todas las unidades educativas particulares pagadas de la comuna se encuentran por debajo de nuestros resultados.

El colegio mantiene su ranking comunal en relación al año anterior, por tanto, considerando la baja de puntaje directo obtenido, es posible inferir que la baja se produjo en todos los establecimientos educaciones de nuestro grupo.



TABLA N°5: PROMEDIO PSU LENGUAJE + MATEMATICAS

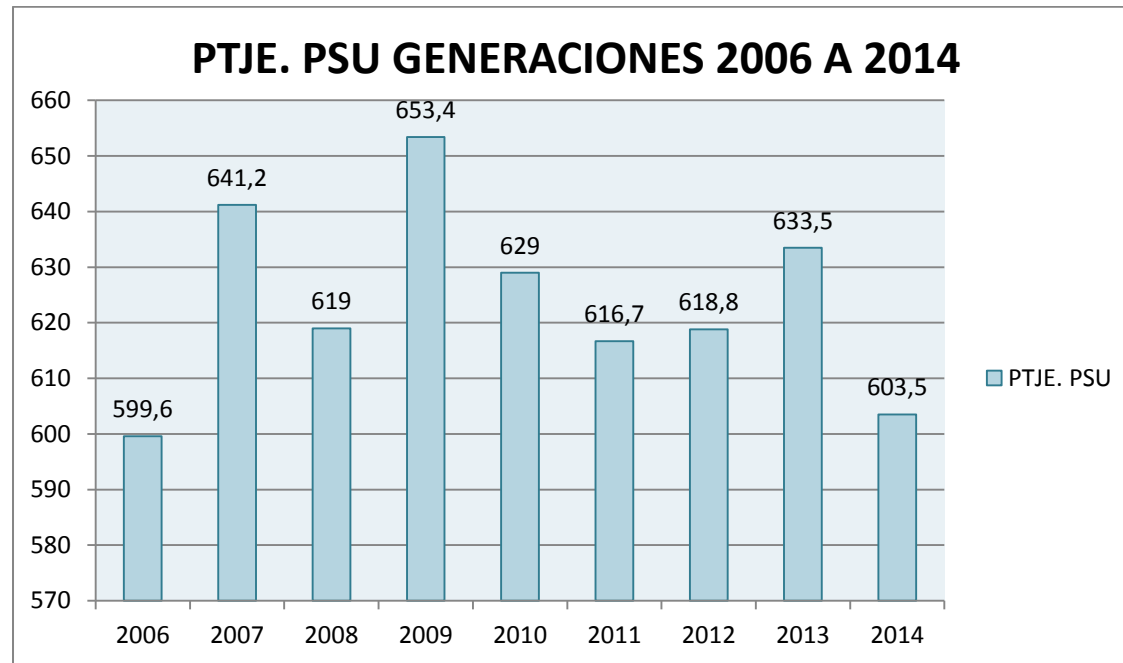
**COLEGIOS MERCEDARIOS**

**RANKING NACIONAL – TODA DEPENDENCIA**

<b>RANKING INTERNO (OdM) TODOS</b>	<b>RANKING NACIONAL ENTRE 2127 UE</b>	<b>COMUNA</b>	<b>COLEGIO</b>	<b>DEP.</b>	<b>N° EST.</b>	<b>PROMEDIO</b>	<b>PUNTAJE MAS ALTO</b>	<b>PUNTAJE MAS BAJO</b>
<b>1</b>	<b>.208</b>	VITACURA	SAN PEDRO NOLASCO	PAGADO	97	612,39	780,5	303,0
<b>2</b>	<b>.248</b>	VALPARAISO	SAN PEDRO NOLASCO	PAGADO	30	603,53	741,0	482,5
<b>3</b>	<b>.798</b>	CONCEPCION	SAN PEDRO NOLASCO	PAGADO	32	536,09	652,0	405,5
<b>4</b>	<b>.816</b>	VICTORIA	INSTITUTO VICTORIA	SUBVENC	84	533,85	734,5	377,0
<b>5</b>	<b>.1136</b>	QUILLOTA	SAN PEDRO NOLASCO	SUBVENC	62	503,90	632,0	312,5

TABLA N°6: VARIACIÓN PROMEDIO PSU LENGUAJE + MATEMATICAS DESDE 2006

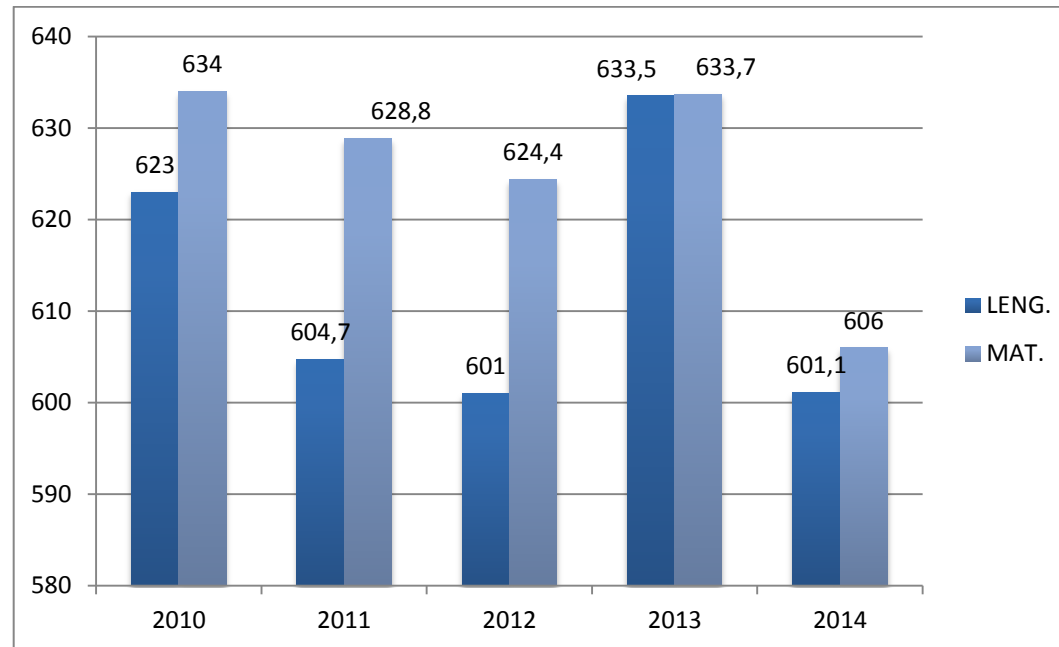
**COLEGIO SAN PEDRO NOLASCO VALPARAÍSO**



**CONCLUSION** El promedio durante estos 9 años en donde se ha rendido la PSU, el Colegio San Pedro Nolasco de Valparaíso ha tenido un promedio de 623.8. El año 2014 el puntaje del Colegio está 20 puntos bajo el promedio de estos años.

TABLA N°7: RESULTADOS ÁREA LENGUAJE- MATEMÁTICAS DESDE 2010 A 2014

**COLEGIO SAN PEDRO NOLASCO VALPARAÍSO**

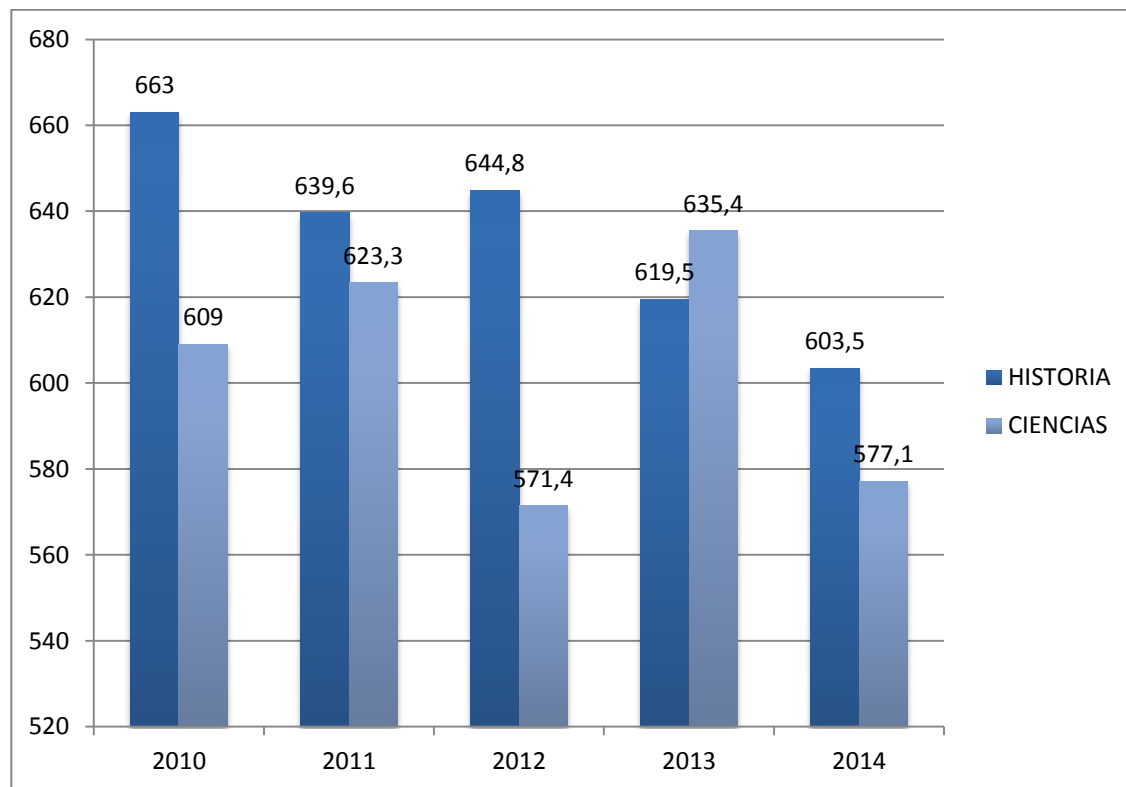


**CONCLUSION** El puntaje promedio en lenguaje desde el año 2010 a 2014 es de 612.6, mientras que el de matemáticas corresponde a 625,3. Los resultados en lenguaje se asimilan a los obtenidos el año 2012, en tanto en la prueba de matemáticas el puntaje actual es el segundo más bajo durante estos cinco años.

Ambas pruebas han tenido una curva descendente en los últimos cinco años tanto en lenguaje como matemáticas, exceptuando los resultados del año 2013 que tuvieron un ascenso considerable.

TABLA N°8: RESULTADOS ÁREA HISTORIA- CIENCIAS DESDE 2010 A 2014

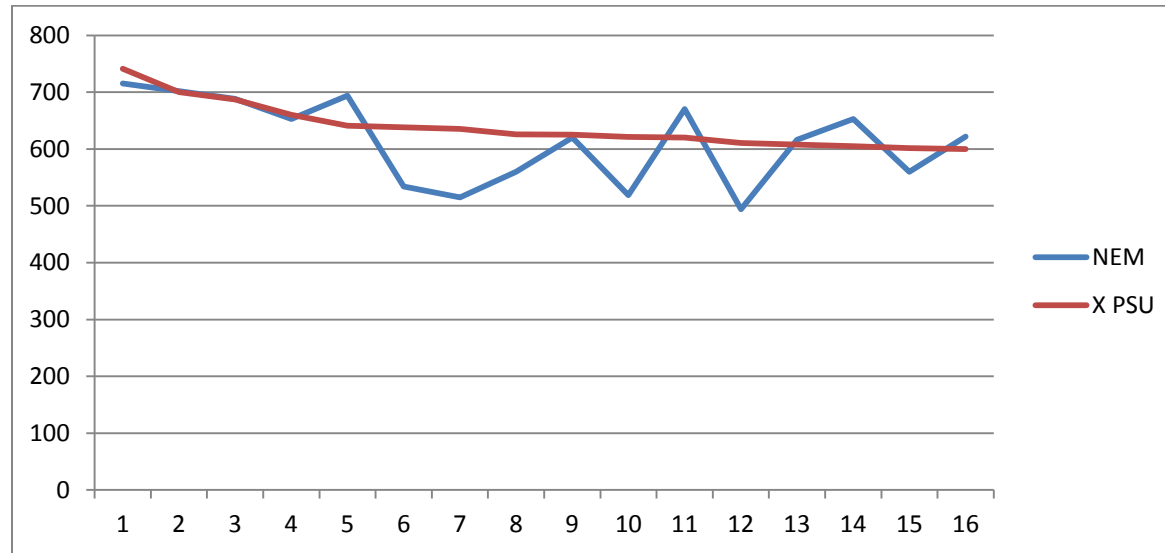
**COLEGIO SAN PEDRO NOLASCO VALPARAÍSO**



**CONCLUSION** El puntaje promedio en historia desde el año 2010 a 2014 es de 634, mientras que en ciencias el promedio es de 603,2.

De las cuatro pruebas, el área de historia es la que obtiene mejores resultados durante los últimos cinco años.

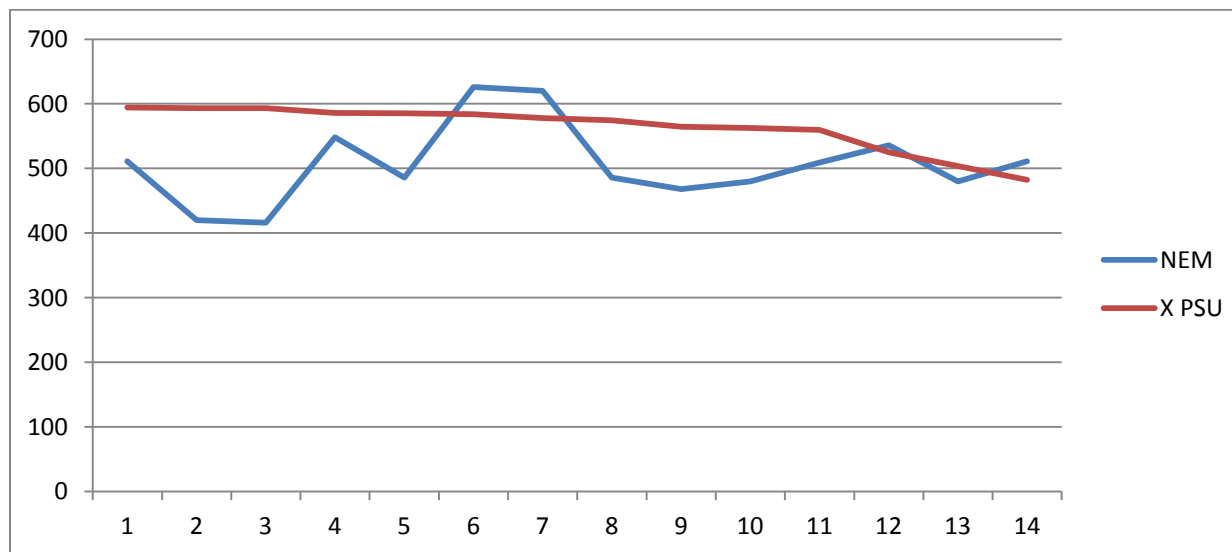
TABLA N°9: RELACIÓN NEM Y PUNTAJE PSU GENERACIÓN 2014  
 ESTUDIANTES CON PUNTAJE PSU SOBRE 600 PTOS.  
**COLEGIO SAN PEDRO NOLASCO VALPARAÍSO**



**CONCLUSION** El puntaje PSU (promedio prueba Lenguaje y Matemática) es proporcional al puntaje NEM, siendo ambas curvas descendentes, es decir, a medida que disminuyen los puntajes PSU disminuyen los puntajes NEM y viceversa.

La diferencia total de puntos PSU y NEM en estudiantes que obtuvieron sobre 600 es de 404 puntos. Un total de 16 de 30 estudiantes (sobre 600 puntos ponderado) promedió un puntaje NEM de 613.4.

TABLA N°10: RELACIÓN NEM Y PUNTAJE PSU GENERACIÓN 2014  
 ESTUDIANTES CON PUNTAJE PSU BAJO 600 PTOS.  
**COLEGIO SAN PEDRO NOLASCO VALPARAÍSO**



**CONCLUSION** No existe una relación proporcional entre puntaje PSU y NEM, ya que los resultados en la prueba fueron considerablemente más altos que los puntajes NEM. En estos casos más bien el NEM no benefició el puntaje para la postulación.

La diferencia total de puntos PSU y NEM en estudiantes que obtuvieron bajo 600 es de 790 puntos. 14 de 30 estudiantes (bajo 600 puntos ponderado) promediaron un puntaje NEM de 506.9.

De la promoción 2014, 11 estudiantes obtuvieron una diferencia negativa entre PSU y NEM, mientras que los 19 restantes mejoraron sus puntajes en la Prueba de Selección. En conclusión, el NEM es un buen predictor del éxito en la PSU solo en los casos de buen rendimiento durante la enseñanza media. Sin embargo, los estudiantes que han obtenido un bajo NEM mejoran su puntaje en la PSU, siendo inversa la relación en estos casos.